



Możliwości wsparcia inicjatyw współpracy

Lublin, 3 lutego 2017 r.

Klasy w perspektywie 2014-2020

KLASTER:

- Współpraca,
- Potencjał,
- Prestiż,
- Doświadczenie,
- Specjalizacja,
- Innowacje,
- Rozwój gospodarki,
- Dobre praktyki.



Wsparcie klastrów a polityka klastrowa w Polsce

Promowanie oddolnego podejścia do rozwoju klastrów, co oznacza, że głównymi podmiotami zaangażowanym w proces budowania inicjatyw klastrowych powinny być przedsiębiorstwa, w największym stopniu zintegrowane z lokalnym rynkiem.

Odchodzenie od wspierania w przyszłości podtrzymywania istnienia inicjatyw klastrowych, które bez wsparcia ze strony państwa nie będą w stanie się rozwijać, na rzecz interwencji punktowej, wspierającej wyższe formy funkcjonowania powiązań klastrowych, jak internacjonalizacja produktu/usługi, czy wspólne projekty badawcze na poziomie UE.

Internacjonalizacja



Program Operacyjny Inteligentny Rozwój



Fundusze
Europejskie
Inteligentny Rozwój

Poddziałanie 2.3.3 Umiejdzynarodowienie Krajowych Klastrow Kluczowych

Cel:

Wspierane beda projekty obejmujace uslugi:

- związane z **wprowadzaniem na rynki zagraniczne oferty/produktow klastra i/lub jego czlonkow**, ze szczegolnym uwzglednieniem produktow zaawansowanych technologicznie;
- związane z aktywizacja czlonkow klastra w obszarze internacjonalizacji,
- tworzenie sieci kontaktow, wymiana wiedzy z partnerami zagranicznymi,
- wspolpraca miedzynarodowa,
- zwiekszenie widocznosci klastra na rynkach miedzynarodowych.

Poddziałanie 2.3.3 Umiejdzynarodowienie Krajowych Klastrow Kluczowych

Dla kogo?

- Koordynatorzy Krajowych Klastrow Kluczowych

Grupa docelowa:

- Przedsiębiorcy będący członkami
Krajowego Klastra Kluczowego



Poddziałanie 2.3.3 Umiędzynarodowienie Krajowych Klastrow Kluczowych

Krajowe Klaster Kluczowe

- Klaster Dolina Lotnicza,
- Polski Klaster Aluminium,
- Mazowiecki Klaster ICT,
- Interizon,
- Wschodni Klaster Budowlany,
- Klaster Obróbki Metali,
- Zachodniopomorski Klaster Chemiczny „Zielona Chemia”,
- Śląski Klaster Lotniczy,
- NUTRIBIOMED Klaster,
- Klaster Logistyczno-Transportowy Północ-Południe,
- MedSilesia – Śląska Sieć Wyrobów Medycznych,
- **Wschodni Klaster ICT,**
- Klaster LifeScience Kraków,
- Klaster Zrównoważona Infrastruktura,
- Klaster Gospodarki Odpadowej i Recyklingu,
- Bydgoski Klaster Przemysłowy.

Projekty badawcze



Działanie 1.2 Sektorowe programy B+R

Cel:

W programach sektorowych inicjatorem wspólnego przedsięwzięcia jest **grupa przedsiębiorstw, które występują w imieniu branży** (np. za pośrednictwem platformy technologicznej, **inicjatywy klastrowej**, etc.), przedstawiając zarys **agendy badawczej** wraz z konkretnym zapotrzebowaniem sektora na **prace B+R**.

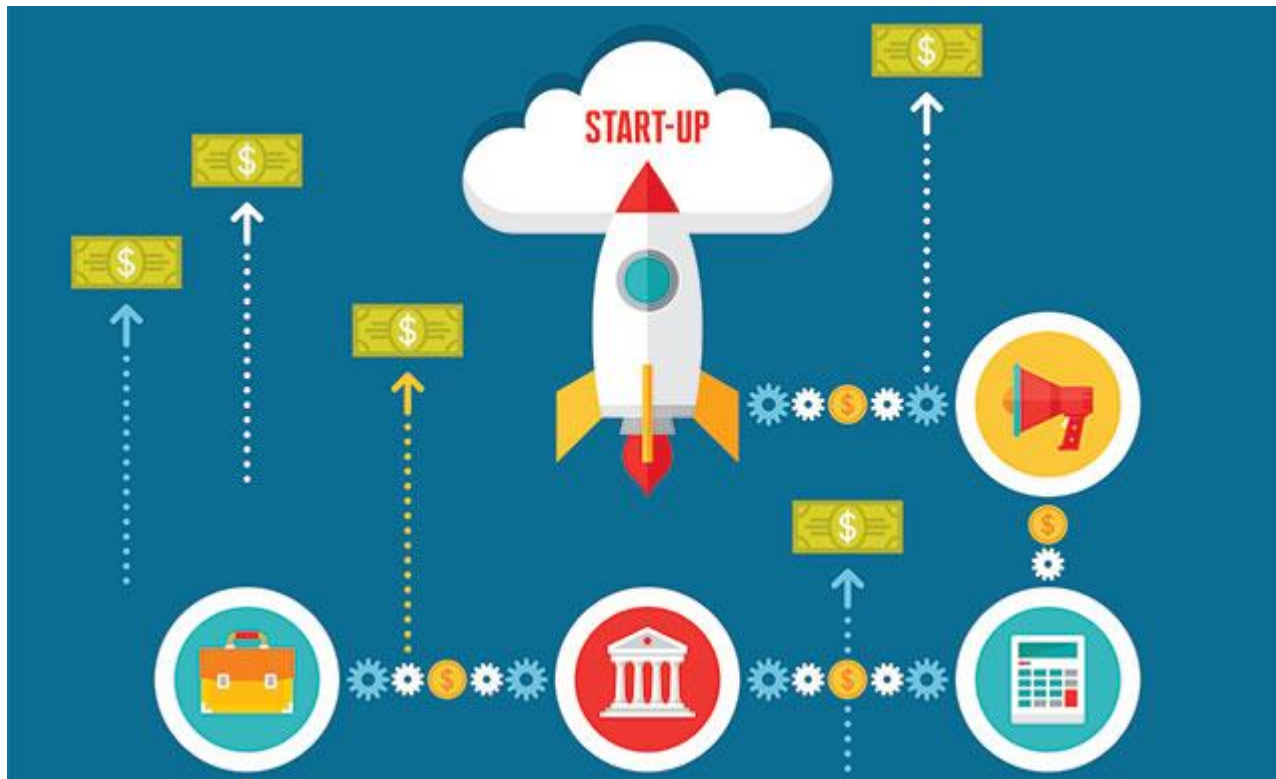


Działanie 1.2 Sektorowe programy B+R

Dla kogo?

- Przedsiębiorstwa
- Konsorcja przedsiębiorstw

Start-up



Podziałanie 2.4.1 Scale Up

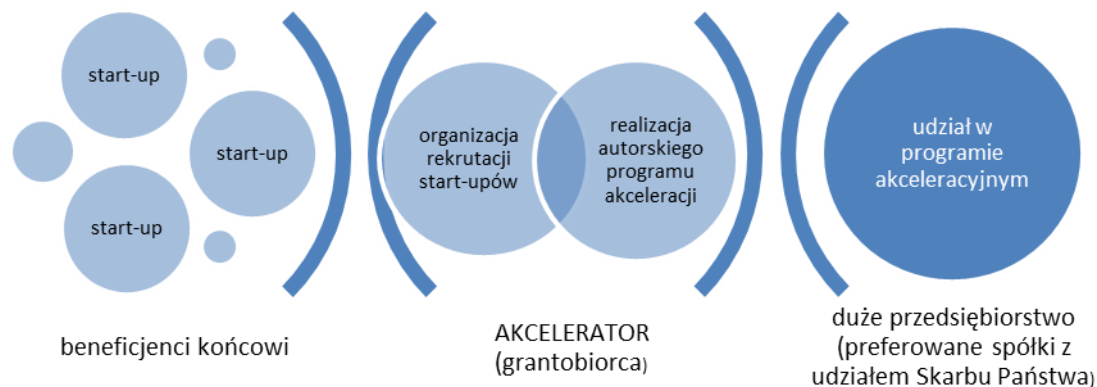
Scale UP to pierwszy konkurs w ramach rządowego programu Start In Poland.

Celem działania jest **połączenie potencjału początkujących, kreatywnych przedsiębiorców z infrastrukturą, doświadczeniem oraz zasobami dużych korporacji, w tym spółek skarbu państwa.**

Pierwszym etapem pilotażu jest wybór podmiotów posiadających doświadczenie w realizacji działań o charakterze akcelerycyjnym. Następnie we współpracy z dużymi przedsiębiorstwami (preferowane będą spółki z udziałem skarbu państwa), akceleratorami korporacyjnymi i np. funduszami seed/venture capital czy jednostkami naukowymi, realizowane będą kompleksowe programy akceleracji. Każdy program obejmie wsparciem minimum 20 startupów.

Poddziałanie 2.4.1 Scale Up

Scale UP umożliwi nawiązanie kontaktu z dużymi przedsiębiorstwami, w tym spółkami skarbu państwa. Młode przedsiębiorstwa skorzystają z ich wiedzy i doświadczenia, kontaktów biznesowych, zasobów technicznych. Pośrednikiem między start-upem a dużym przedsiębiorstwem będzie akcelerator.



https://youtu.be/2jPd3IJ_vOU

DZIAŁANIE 3.1.3 Fundusz Pożyczkowy Innowacji

Fundusz Pożyczkowy Innowacji jest **dłużnym instrumentem finansowym**, który ma pomóc rozwiązać problem luki kapitałowej w sektorze MŚP. Luka kapitałowa, czyli brak dostępu do finansowania, stanowi jedną z najpoważniejszych barier rozwoju innowacyjnych przedsięwzięć biznesowych. Zaczyna się na wstępnych etapach (w fazie seed i start-upu), gdy zapotrzebowanie na kapitał przekracza środki własne pomysłodawcy. Pieniądze z Funduszu Pożyczkowego Innowacji pozwolą sfinansować rozwój Twojej młodej firmy.

<https://youtu.be/Gk5LuNHCrKg>

DZIAŁANIE 3.1.3 Fundusz Pożyczkowy Innowacji

Cel:

- uruchomienie działalności, jeśli firma nie prowadzi jeszcze sprzedaży produktów lub usług
- wzrost i rozszerzenie działalności.

Korzyści:

- pieniądze na start
- pozyskanie stabilnego partnera biznesowego (fundusz VC, anioł biznesu)
- preferencyjne warunki pożyczki
 - ✓ stałe oprocentowanie
 - ✓ karencje w spłacie kapitału
 - ✓ karencje w spłacie odsetek
 - ✓ preferencyjne zabezpieczenia
- długi okres spłaty (maksymalnie 8 lat).

DZIAŁANIE 3.1.3 Fundusz Pożyczkowy Innowacji

Dla kogo?

- Mikro i małe przedsiębiorstwa

Ile?

- Od 200 tys. do 2 mln zł *

Kiedy?

Instrument rozpocznie działalność operacyjną w 2017 roku.

DZIAŁANIE 3.1.3 Fundusz Pożyczkowy Innowacji

Wybrane wymagania wobec pożyczkobiorcy:

- firma musi być start-upem
- czas działania na rynku firmy nie może być dłuższy niż 55 miesięcy
- podpisana umowa inwestycyjna z inwestorem kapitałowym (funduszem VC lub aniołem biznesu).

Zaangażowanie inwestora prywatnego to obowiązkowy warunek otrzymania wsparcia z Funduszu Pożyczkowego Innowacji.

Maksymalna wysokość pożyczki to równowartość wkładu Twojego inwestora.

*

pożyczka
z Funduszu
Pożyczkowego
Innowacji



wkład
inwestora
(anioła
biznesu lub
funduszu VC)

Innowacje



Innowacja krok po kroku

Nowe zasady tworzenia innowacyjnych rozwiązań:

- **Współpraca i sieciowanie**
- **Powiązanie nauki i biznesu – wymiana know-how, doświadczeń**
- **Spójność z Krajowymi i Regionalnymi Inteligentnymi Specjalizacjami**



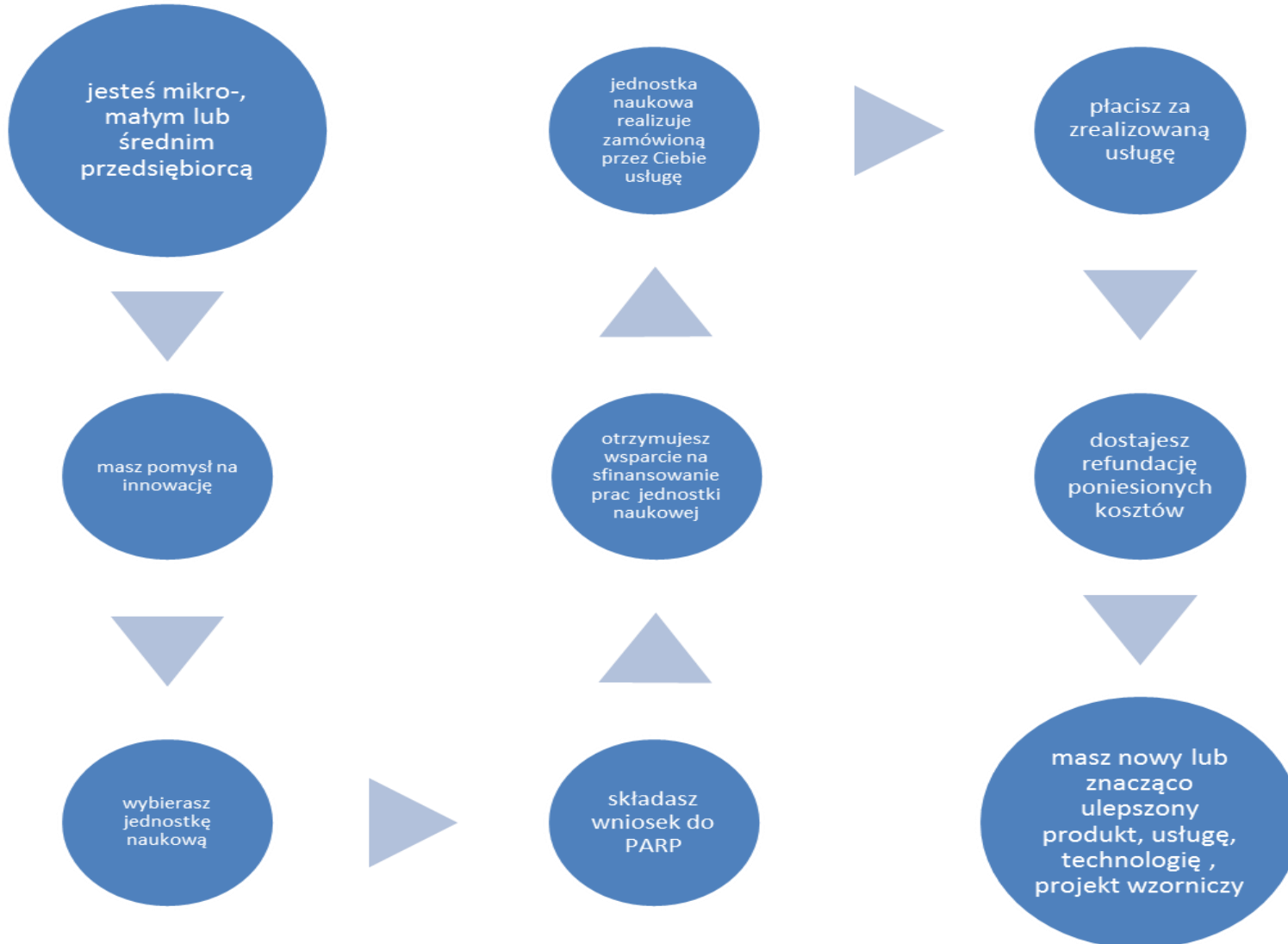
Poddziałanie 2.3.2 Bony na innowacje dla MŚP

Bony na innowacje to prosty i logiczny mechanizm oparty na **współpracy biznesu i nauki**.

Przedsiębiorstwa mają **pomysł biznesowy** na innowację, a **jednostka naukowa wiedzę i zasoby techniczne** niezbędne do opracowania szczegółów rozwiązania.



Mechanizm Bonu na innowacje



Poddziałanie 2.3.2 Bony na innowacje dla MŚP

Na co?

- realizację projektu obejmującego **zakup od jednostki naukowej usługi** polegającej na opracowaniu nowego lub znacząco ulepszanego wyrobu, usługi, technologii produkcji lub nowego projektu wzorniczego.

Dla kogo?

- mikro-, mali i średni przedsiębiorcy

Ile?

- Od 60 do 400 tys. zł

Poziom dofinansowania

- **do 80%** wartości kosztów kwalifikowalnych projektu dla **mikro lub małego** przedsiębiorcy
- **do 70%** wartości kosztów kwalifikowalnych projektu dla **średniego** przedsiębiorcy

Poddziałanie 2.3.2 Bony na innowacje dla MŚP

Kiedy?

Harmonogram naborów wniosków o dofinansowanie dla poddziałania 2.3.2 (Bony na innowacje dla MŚP)		
Data ogłoszenia	Data rozpoczęcia naboru	Data zakończenia naboru
8 maja 2017 r.	8 czerwca 2017 r.	luty 2018 r

Program Operacyjny Polska Wschodnia



Fundusze
Europejskie
Polska Wschodnia

Nowe zasady

- Dużo większe nastawienie na współpracę i tworzenie wspólnych, sieciowych produktów
- Konsorcja przedsiębiorstw
- Powiązania ponadregionalne



Podziałanie 1.3.1 Wdrażanie innowacji przez MŚP

Mikro-, małe i średnie przedsiębiorstwa należące do ponadregionalnego **powiązania kooperacyjnego**, które:

- działa od co najmniej roku
- min. 5 firm współpracujących ze sobą w pokrewnych branżach,
- z co najmniej dwóch województw, w tym jednego z Polski Wschodniej,

mogą pozyskać dofinansowanie **na przygotowanie i wdrożenie innowacyjnego produktu lub usługi**.

Wsparcie przeznaczone jest m.in. na zakup praw patentowych, technologii, know-how, przeprowadzenie prac dostosowawczych, wdrożenie obejmujące inwestycje w linie produkcyjne.

Poddziałanie 1.3.1 Wdrażanie innowacji przez MŚP

Na co można przeznaczyć dofinansowanie?

- zakup usług doradczych w zakresie przygotowania do wdrożenia
- zakup praw patentowych, technologii, know-how, licencji w postaci nieopatentowanej wiedzy technicznej w celu wdrożenia wyników prac B+R
- przygotowanie projektów technicznych, dokumentacji wdrożeniowej, analiz w zakresie niezbędnych prac dostosowawczych
- etap wdrożenia obejmujący inwestycje w rzeczowe aktywa trwałe (zakup, montaż i uruchomienie maszyn i urządzeń, linii produkcyjnej lub technologicznej).

Ile?

- **Minimalna wartość wydatków kwalifikowanych** - 1 mln zł, maksymalna wartość dofinansowania - 7 mln zł.
- **Poziom dofinansowania:** do 70% (pomoc inwestycyjna) oraz do 85% (zakupu usług doradczych) wydatków kwalifikowanych.

Poddziałanie 1.3.1 Wdrażanie innowacji przez MŚP

Kiedy?

Harmonogram naborów wniosków o dofinansowanie dla poddziałania 1.3.1 (Wdrażanie innowacji przez MŚP)		
Data ogłoszenia	Data rozpoczęcia naboru	Data zakończenia naboru
kwiecień 2017 r.	czerwiec 2017 r.	Lipiec 2017 r

Poddziałanie 1.3.2 Tworzenie sieciowych produktów przez MŚP

Konsorcja składające się z minimum 10 mikro-, małych lub średnich przedsiębiorstw mogą otrzymać **dofinansowanie na stworzenie w Polsce Wschodniej sieciowego i innowacyjnego produktu** wpisującego się w regionalne inteligentne specjalizacje wspólne dla co najmniej dwóch województw.

Projekt musi się opierać o rozproszoną strukturę podmiotów, atrakcji, miejsc, obiektów, funkcjonujących jako jedna spójna koncepcja, posiadająca **wspólną markę produktu**.

Wymagane jest stworzenie **20 nowych miejsc pracy**.



Poddziałanie 1.3.2 Tworzenie sieciowych produktów przez MŚP

Na jaki cel?

Dofinansowanie można pozyskać na projekt łączący:

- inwestycje w spójną infrastrukturę **produktów sieciowych**
- rozwój aplikacji i usług opartych na technologiach informacyjno-komunikacyjnych
- opracowanie i wdrożenie **jednolitych standardów funkcjonowania i promocji produktu**, w tym zakup usług o charakterze szkoleniowo-warsztatowym dla podmiotów realizujących przedsięwzięcie w zakresie przestrzegania ww. standardów, a także wprowadzenia produktu na rynek.



Poddziałanie 1.3.2 Tworzenie sieciowych produktów przez MŚP

Ile?

Kwota dofinansowania:

Minimalna wartość wydatków kwalifikowalnych w projekcie: 20 mln PLN.

Poziom dofinansowania wydatków kwalifikowalnych:

- 35% Świętokrzyskie
- 50% Warmińsko-Mazurskie, Podlaskie, **Lubelskie**, Podkarpackie
- **+ 10% dla średnich i + 20% dla małych przedsiębiorstw**

Poddziałanie 1.3.2 Tworzenie sieciowych produktów przez MŚP

Kiedy?

Harmonogram naborów wniosków o dofinansowanie dla poddziałania 1.3.2 (Tworzenie sieciowych produktów przez MŚP)		
Data ogłoszenia	Data rozpoczęcia naboru	Data zakończenia naboru
Maj 2017 r.	Lipiec 2017 r.	Sierpień 2017 r.

Idea klasteringu w Regionalnym Programie Operacyjnym Województwa Lubelskiego

Premiowanie współpracy

W działaniach wspierających przedsiębiorców z RPO WL możliwe jest uzyskanie **dotychczasowych punktów za przynależność do podmiotów zrzeczających inne instytucje.**

Kryterium trafności merytorycznej:

Nakłady na działalność B+R oraz współpraca wnioskodawcy z innymi podmiotami

Wnioskodawca należy do podmiotów zrzeszających instytucje i przedsiębiorców lub wyłącznie przedsiębiorców, w tym do klastrów lub organizacji branżowych.

W ramach kryterium weryfikacji podlegać będzie czy wnioskodawca prowadzi faktyczną współpracę w ramach podmiotów zrzeszających instytucje i przedsiębiorców lub wyłącznie przedsiębiorców, w tym klastrów lub organizacji branżowych, do których przynależy. Podmiot zrzeszający musi być ukierunkowany na konkretną branżę zgodną z przedmiotem projektu wnioskodawcy lub zrzeszać podmioty z takich branż, które umożliwią wnioskodawcy podjęcie potencjalnej współpracy w przedmiocie produkcji, promocji lub sprzedaży produktów/usług oferowanych w wyniku realizacji projektu.

Kryterium trafności merytorycznej:

Nakłady na działalność B+R oraz współpraca wnioskodawcy z innymi podmiotami

Punkty zostaną przyznane wyłącznie w przypadku, gdy wnioskodawca, na dzień złożenia wniosku o dofinansowanie, udokumentuje przynależność do ww. podmiotów zrzeszających oraz wykaże i udokumentuje faktycznie prowadzoną współpracę w ramach ww. podmiotów zrzeszających. Z przedłożonych dokumentów musi jednoznacznie wynikać, iż na dzień złożenia wniosku o dofinansowanie wnioskodawca przynależy do podmiotów zrzeszających instytucje i przedsiębiorców lub wyłącznie przedsiębiorców, w tym do klastrów lub organizacji branżowych oraz, że prowadzi współpracę w ramach ww. podmiotów zrzeszających.

Punkty w tym kryterium nie będą przyznawane w przypadku, gdy przynależność do podmiotów zrzeszających instytucje i przedsiębiorców lub wyłącznie przedsiębiorców, w tym do klastrów lub organizacji branżowych jest dla wnioskodawcy obligatoryjna, aby mógł on prowadzić działalność gospodarczą, której dotyczy projekt.

Źródła informacji

Portal Funduszy Europejskich - www.funduszeuropejskie.gov.pl

- informacje w formie **instrukcji i poradników**
- **wyszukiwarka szkoleń i konferencji** na temat funduszy,
- **lista ogłoszeń o naborach wniosków,**
- **dokumenty i publikacje** informacyjne o środkach europejskich,
- **dane kontaktowe Punktów Informacyjnych Funduszy Europejskich,**
- informacje o **efektach Funduszy Europejskich** oraz dane o projektach, które otrzymały dofinansowanie z Funduszy Europejskich,
- **możliwość oceny** przydatności poszczególnych informacji zawartych na stronach.

Zrzutek ekranu strony internetowej Portal Funduszy Europejskich. W górnej części znajduje się logo portalu i logo Unii Europejskiej. Poniżej menu nawigacyjne z linkami: Skorzystaj, O Funduszach, Wiadomości, Punkty Informacyjne. W prawym górnym rogu pole wyszukiwania i link do Serwisów programów. Główna sekcja ma tytuł 'Jak skorzystać z Funduszy Europejskich?' i zawiera cztery ikony z opisami: 1. Jak zacząć korzystać z Funduszy? (ikona flagi), 2. Znajdź dofinansowanie (ikona lupy), 3. Zobacz ogłoszenia o naborach wniosków (ikona megafonu), 4. Poznaj obowiązki przy realizacji projektów (ikona dokumentu). Poniżej sekcja 'Dowiedz się więcej o Funduszach Europejskich' z czterema ikonami: 1. Poznaj zasady działania Funduszy (ikona żarówki), 2. Zapoznaj się z prawem i dokumentami (ikona symbolu paragrafu), 3. Weź udział w szkoleniach i konferencjach (ikona osoby przy projektorze), 4. Znajdź Punkt Informacyjny (ikona mapy z lokalizacją).

Portal Funduszy Europejskich - www.funduszeuropejskie.gov.pl

System informowania o Funduszach Europejskich w Internecie

Na Portalu Funduszy Europejskich znajdą się również **przekierowania do stron wszystkich instytucji zajmujących się zarządzaniem środkami UE**. Strony będą charakteryzowały się spójną architekturą informacji oraz jednolitą szatą graficzną. Będziemy się starać, aby treści na nich dostępne były odpowiednio dostosowane do odbiorców, prowadząc Internautów za rękę w świecie funduszy.

Gdzie szukać nowych serwisów?

Serwis Programu Operacyjnego Infrastruktura i Środowisko 2014-2020 – www.pois.gov.pl

Serwis Programu Operacyjnego Inteligentny Rozwój – www.poir.gov.pl

Serwis Programu Operacyjnego Polska Cyfrowa – www.popc.gov.pl

Serwis Programu Operacyjnego Wiedza Edukacja Rozwój – www.power.gov.pl

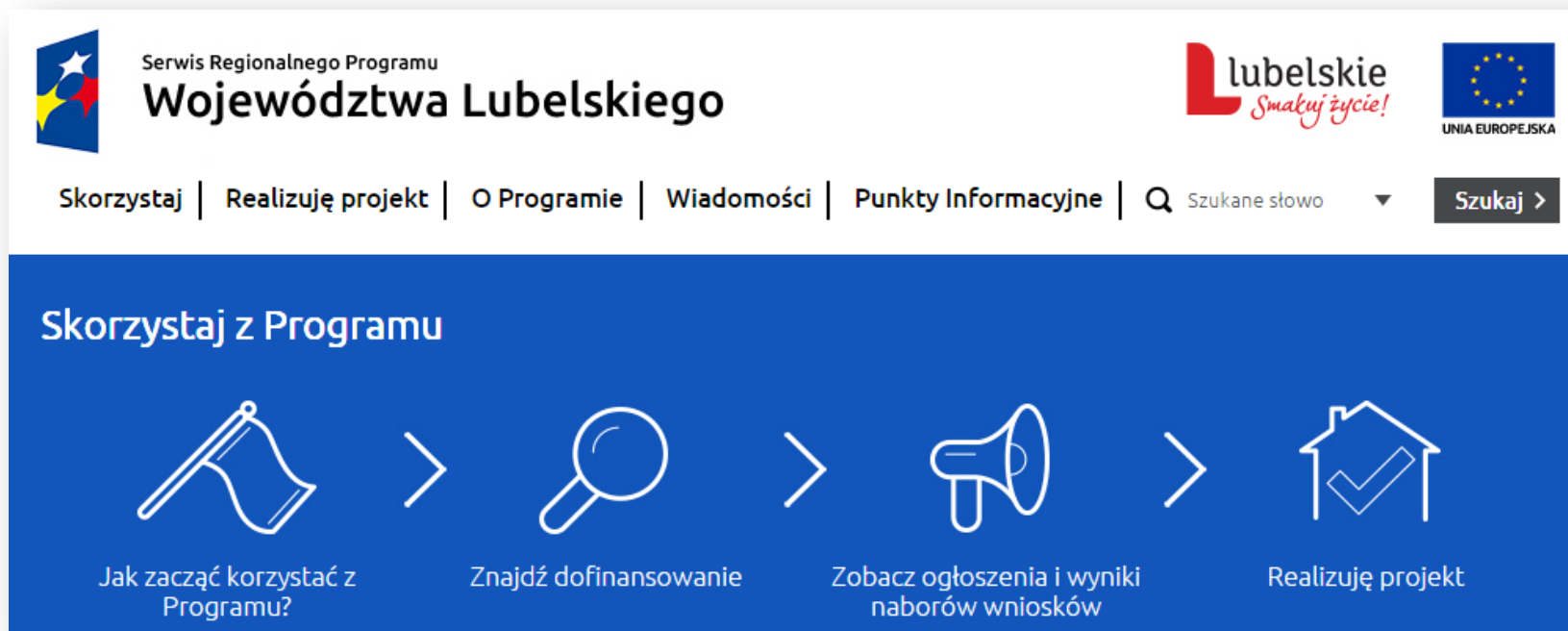
Serwis Programu Operacyjnego Polska Wschodnia – www.polskawschodnia.gov.pl

Serwis Programu Operacyjnego Pomoc Techniczna 2014-2020 – www.popt.gov.pl

Serwis Programów Europejskiej Współpracy Terytorialnej 2014-2020 – www.ewt.gov.pl

Strona internetowa RPO WL:

www.rpo.lubelskie.pl



The screenshot shows the homepage of the Regional Operational Program (RPO) for Lubelskie. At the top, there is a navigation bar with the following elements: the logo of the Regional Operational Program (RPO) Lubelskie, the text "Serwis Regionalnego Programu Województwa Lubelskiego", the logo of Lubelskie with the slogan "Smakuj życie!", and the logo of the European Union. Below the navigation bar, there is a search bar with the text "Szukane słowo" and a "Szukaj" button. The main content area is titled "Skorzystaj z Programu" and features four icons with corresponding text: a flag icon for "Jak zacząć korzystać z Programu?", a magnifying glass icon for "Znajdź dofinansowanie", a megaphone icon for "Zobacz ogłoszenia i wyniki naborów wniosków", and a house icon with a checkmark for "Realizuję projekt".

Sieć PIFE

- ✓ **GPI Lublin**
 - ul. Stefczyka 3b, Tel.: 81 44 16 864, kontakt@feu.lubelskie.pl
- ✓ **LPI Puławy**
 - ul. Centralna 9 Tel.: 81 88 66 126, pulawy@feu.lubelskie.pl
- ✓ **LPI Zamość**
 - ul. Partyzantów 94 Tel.: 84 627 49 75, zamosc@feu.lubelskie.pl
- ✓ **LPI Chełm**
 - Pl. Niepodległości 1 Tel.: 82 565 19 21, chelm@feu.lubelskie.pl
- ✓ **LPI Biała Podlaska**
 - ul. Warszawska 14 Tel.: 83 343 58 44,
bialapodlaska@feu.lubelskie.pl



Punkt
Informacyjny
Fundusze Europejskie

Zapytaj o
**Fundusze
Europejskie**

Znajdź najbliższy
Punkt Informacyjny:
www.funduszeuropejskie.gov.pl

Dziękuję za uwagę!

Karolina Matras

Oddział Funduszy Europejskich
Departament Zarządzania Regionalnym Programem Operacyjnym
Urząd Marszałkowski Województwa Lubelskiego
ul. Stefczyka 3B, 20-151 Lublin
e-mail: kontakt@feu.lubelskie.pl; karolina.matras@lubelskie.pl
Tel.: 81 44 16 547, 81 44 16 546